

**efco** LR 38 P - **Oleo-Mac** G 38 P

**FIN** KÄYTTÖ- JA HUOLTO-OPAS



**1**

1

2

3



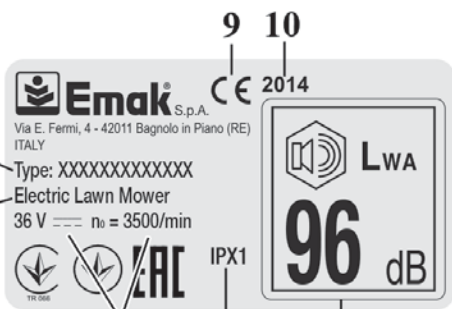
9

CE 2014

10

0000000000

8



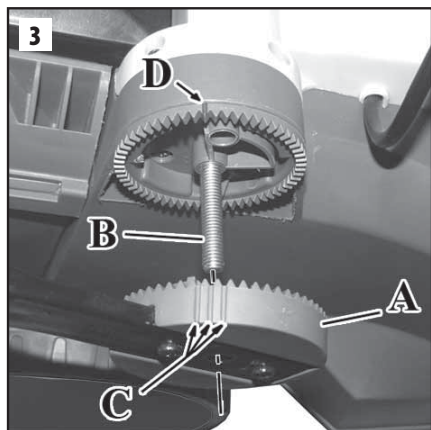
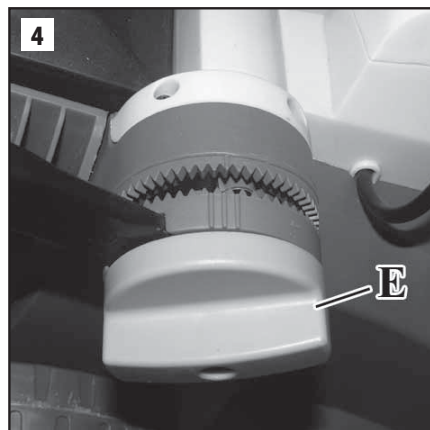
6

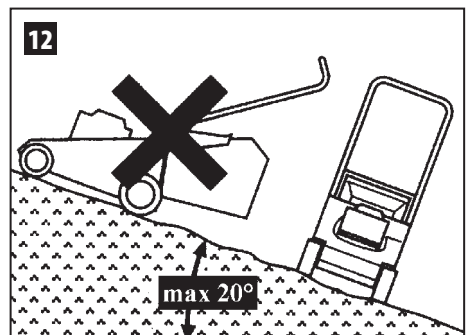
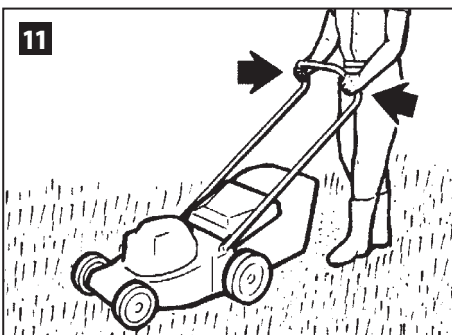
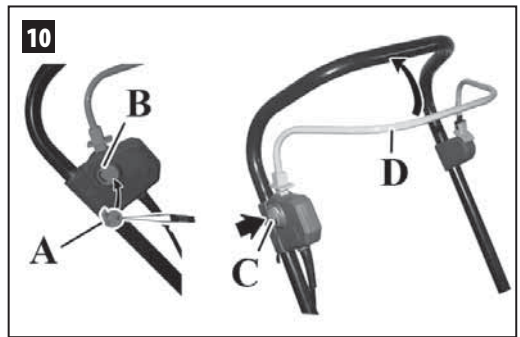
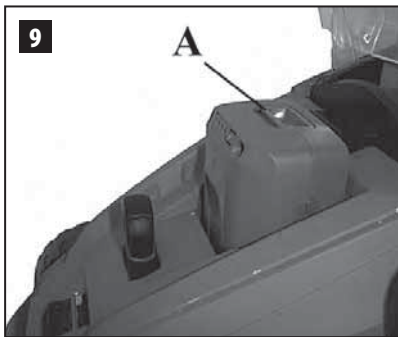
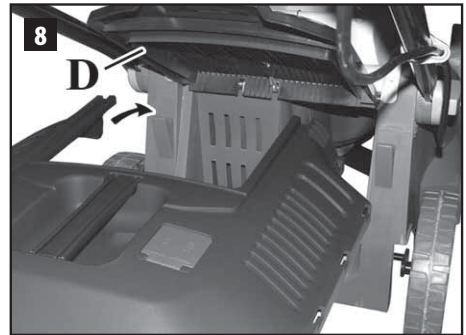
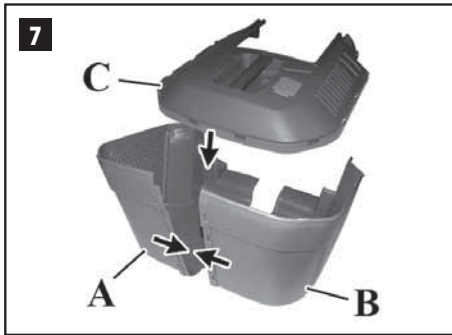
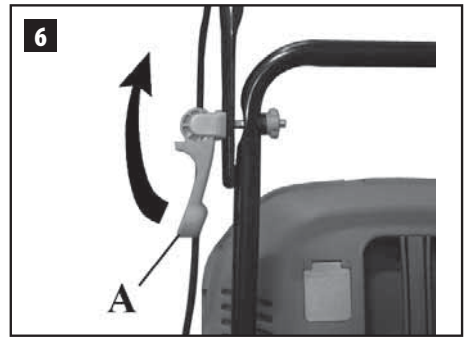
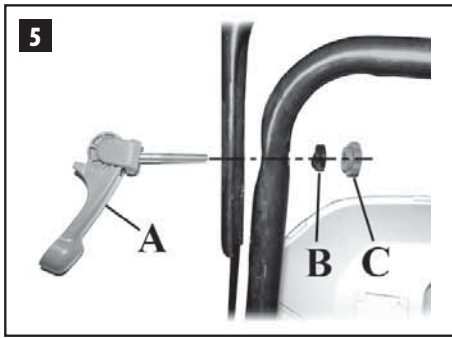
5

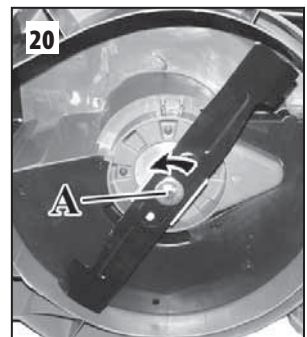
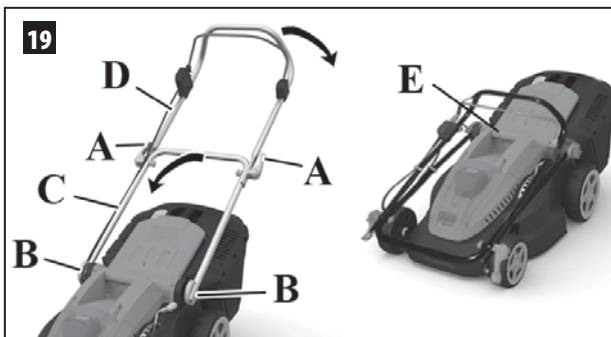
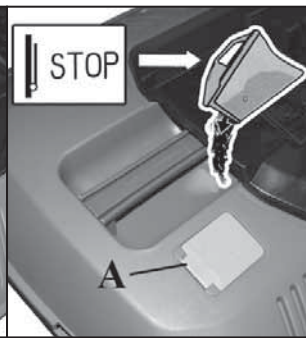
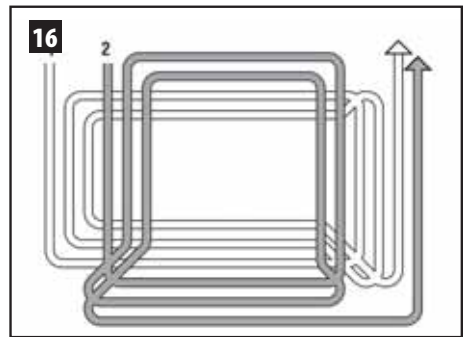
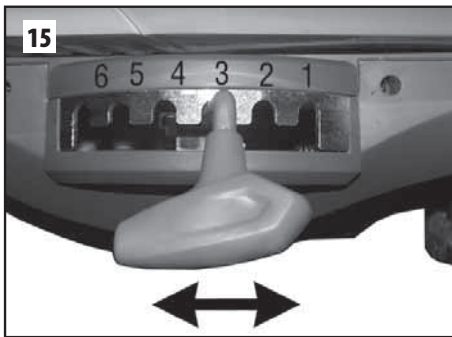
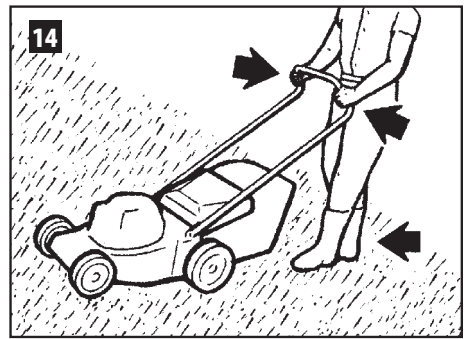
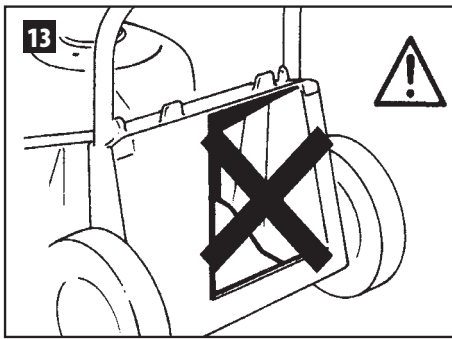
4

11

7

**2****3****4**





## ALKUPERÄISEN OHJEEN KÄÄNNÖS

### JOHDANTO

Koneen asianmukaisen käytön varmistamiseksi ja onnettomuuksien välttämiseksi työtä ei saa koskaan aloittaa lukematta ensin huolellisesti tätä käsikirjaa. Tämä käyttöohje sisältää kuvauksen koneen eri osien toiminnasta sekä ohjeet tarvittavien tarkastusten ja huoltotoimenpiteiden suorittamiseksi.

**HUOM. Oheisen käsikirjan sisältämät selitykset ja kuvat eivät ole tiukasti sitovia. Valmistaja pidättää oikeuden tehdä mahdollisia muutoksia sitoutumatta päivittämään tätä käsikirjaa jokaisen muutoksen kohdalla.**

Käyttö- ja huolto-ohjeiden lisäksi tämä käsikirja sisältää kohtia, joihin tulee kiinnittää erityistä huomiota. Nämä kohdat on merkitty seuraavanlaisilla symboleilla:

**HUOMIO:** varoittaa henkilövahinkojen tai jopa kuolemaan johtavien onnettomuuksien vaarasta tai vakavista omaisuusvahingoista.

**VAROITUS:** varoittaa koneelle tai sen osille aiheutuvien vahinkojen vaarasta.

### HUOMIO

#### KUULOVAMMOJEN VAARA

NORMAALEISSA KÄYTTÖOLOSUHTEISSA  
TÄMÄ KONE VOI ALTISTAA KÄYTTÄJÄN  
PÄIVITTÄISELLE MELUTASOLLE, JOKA ON YHTÄ  
SUURI TAI SUUREMPI KUIN **85 dB (A)**

### SISÄLLYSLUETTELO

1. MERKKIEN SELITYKSET JA TURVALLISUUSOHJEET	5
2. RUOHONLEIKKURIN OSAT	6
3. TURVAOHJEET	6
4. KOKOONPANO	7
5. KÄYNNISTYS	8
6. KÄYTTÖ	8
7. MOOTTORIN SAMMUTTAMINEN	9
8. HUOLTO	9
9. VARASTOINTI	11
10. TEKNISET TIEDOT	12
11. YHDENMUKAISUUSILMOITUS	12
12. TAKUUTODISTUS	13
13. VIANMÄÄRITYS	14

## 1. MERKKIEN SELITYKSET JA TURVALLISUUSOHJEET (kuva.1)

1. Lue käyttö- ja huolto-opas ennen koneen käyttämistä.
2. **HUOMIO!** – Älä anna kenenkään lähestyä konetta työskentelyn aikana.
3. **Varo leikkaavia teriä.** Irrota turva-avain aina ennen huoltotöitä.
4. Tekniset tiedot
5. Koneen tyyppi: **SÄHKÖINEN RUOHOLEIKKURI**
6. Koneen merkki ja malli
7. Taattu akustisen tehon taso
8. Sarjanumero
9. CE-merkintä.
10. Valmistusvuoden
11. Koneen suojausluokka

### TIETOJA KÄYTTÄJILLE



*Direktiivien 2011/65/EY ja 2012/19/EY mukaisesti, jotka koskevat tiettyjen vaarallisten aineiden käytön rajoittamista sähkö- ja elektroniikkalaitteissa s e k ä s ä h k ö - j a elektroniikkaromun kierrätystä*

Laitteessa oleva symboli (jäteastia, jonka päälle on merkitty rasti) tarkoittaa, että käyttöikänsä lopussa laitetta **ei** saa heittää lajittelemattoman yhdyskuntajätteen joukkoon.

Käyttäjän tulee toimittaa käytöstä poistettu laite sähkö- ja elektroniikkaromua vastaanottavaan jätehuoltokeskukseen tai jälleenmyyjälle, joka ottaa vastaan yhden käytöstäpoistetun laitteen **vastaavanlaista yhtä uutta ostettua laitetta kohden.**

Huolehtimalla käytöstäpoistettujen laitteiden asianmukaisesta lajittelusta kierrätettäviin, käsiteltäviin tai ympäristövastuullisesti hävitettäviin voidaan vähentää ympäristö- ja terveyshaittoja sekä edistää laitteen valmistusmateriaalien kierrätystä.

Jätehuoltomääräysten rikkominen käsitellään kansallisten lakien mukaisesti.



**HUOMIO!** Hävitä akut koneesta erillään.



**HUOMIO!** Lue huolellisesti myös akun ja akkulaturin käyttö- ja huolto-ohjeet.

## 2. RUOHONLEIKKURIN OSAT (kuva. 2)

1. Käyttövipu
- 2-3. Ohjausvarsi
4. Ruohosäiliö
5. Takaohjain
6. Leikkauskorkeuden säätö
7. Ohjaustangon lukitusvipu
8. Ohjaustangon korkeussäätö- ja kiristysvipu
9. Täyden ruohosäiliön ilmaisin
10. Akkutilan luukku
11. Akkutilan luukun lukituspainike
12. Turvaliitin
13. Turva-avain
14. Turvapainike

## 3. TURVAOHJEET

**⚠ HUOMIO - Oikein käytettynä kone on nopea, kätevä ja tehokas työkalu; jos sitä käytetään väärin tai jos tarpeelliset varotoimet laiminlyödään, se saattaa olla vaarallinen. Noudata aina alla olevia ja koko oppaan sisältämiä turvaohjeita, jotta työnteko sujuu mukavasti ja turvallisesti.**

**⚠ HUOMIO: Yksikön käynnistysjärjestelmä kehittää voimakkuudeltaan hyvin heikon sähkömagneettisen kentän. Tämä kenttä voi aiheuttaa häiriöitä joihinkin sydämentahdistimiin. Vakavien vahinkojen ja hengenvaaran välttämiseksi henkilöiden, joilla on sydämentahdistin, tulee olla yhteydessä lääkäriinsä sekä sydämentahdistimen valmistajaan ennen tämän laitteen käyttöä.**

**⚠ HUOMIO! – Paikalliset määräykset saattavat rajoittaa koneen käyttöä.**

**⚠ HUOMIO! Lue huolellisesti myös akun ja akkularin käyttö- ja huolto-ohjeet.**

1. Lue tarkasti tämän oppaan sisältämät ja koneeseen kiinnitettyjen tarrojen ohjeet ja noudata niitä.
2. Varmista, ettei ketään, varsinkaan lapsia,

ole ruohonleikkurin toiminta-alueella.

3. Ruohonleikkuria ei saa antaa lasten tai kokemattomien henkilöiden käyttöön eikä sitä saa käyttää väsyneenä tai alkoholin, huumeiden tai lääkkeiden vaikutuksen alaisena.
4. Älä laita käsiä tai jalkoja terän suojuksen lähelle kun moottori on käynnissä.
5. Pidä aina huolta turvallisuudesta ja pukeudu sen mukaisesti. Käytä tukevia kenkiä, älä koskaan käytä sandaaleja. Käytä työskentelyn aikana aina suojalaseja tai muita silmäsuojaimia. Käytä aina pitkiä housuja kun työskentelet ruohonleikkurilla.
6. Tutustu kunnolla ruohonleikkurin käyttöön, sen ohjaimiin ja erityisesti sen pysäyttämistapaan hätätilassa.
7. Varmista aina, että kaikki pultit, mutterit ja ruuvit on kunnolla kiristetty.
8. Käytä ruohonleikkuria vasta kun olet varmistanut, että kaikki turva- ja suojalaitteet ovat oikein paikallaan.
9. Pysäytä moottori ennen kuin lasket ruohonleikkurin ja varmista, että kaikki liikkuvat osat ovat pysähtyneet.
10. Älä lukitse takaohjauslevyä koskaan yläasentoon.
11. Jos jätät ruohonleikkurin vartioimatta, sammuta moottori ja vie se tasaiselle maaperälle.
12. Paikalliset lait saattavat rajoittaa käyttäjän ikää tai koneen käyttöä erityisolosuhteissa.
13. Muista, että omistaja tai käyttäjä on vastuussa onnettomuuksista ja ulkopuolisille tai omaisuudelle aiheutuvista vaaroista.
14. Irrota turva-avain (13, kuva 1) aina poistuessasi koneen luota, ennen terään tai poistoaukkoon juuttuneiden tukosten poistamista, irrottaessasi ruohosäiliön, ennen puhdistus- tai huoltotöiden tekemistä, jos ruohonleikkuri alkaa täristä epänormaalisti (tarkasta heti) tai jos kone törmää johonkin esteeseen. Tarkista onko ruohonleikkuri vahingoittunut ja tarvittaessa korjaa se ennen kuin käytät sitä uudelleen.
15. Varmista, että koneessa käytetään ainoastaan alkuperäisiä leikkausteriä.
16. Katso aina ennen käyttöä, että terä, terän pultti ja leikkausryhmä ovat kunnossa

eivätkä ne ole kuluneita tai vioittuneita.

17. Säilytä vaara- ja turvamerkintätarrat hyväkuntoisina. Jos tarrat ovat lukukelvottomia, ne on vaihdettava välittömästi (kuva 1).
18. Älä käytä laitetta muihin käyttötarkoituksiin kuin tässä käyttöoppaassa mainitut (Katso sivu 9).
19. Noudata aina huolto-ohjeita.
20. Älä käytä vahingoittunutta, huonosti korjattua, huonosti koottua tai itse muutettua konetta. Älä irrota, vahingoita tai poista käytöstä mitään turvalaitetta. Vaihda vahingoittuneiden tai kuluneiden turvalaitteiden tilalle välittömästi uudet.
21. Suorita vain tavallinen huolto, älä koskaan tee muita toimenpiteitä tai korjauksia. Käytä vain valtuutettua erikoiskorjaamo.
22. Kun kone täytyy romuttaa, älä jätä sitä luontoon, vaan toimita se jälleenmyyjälle tai jätteiden keräyskeskukseen.
23. Luovuta kone tai lainaa sitä ainoastaan asiantunneville henkilöille, jotka tietävät, miten laite toimii ja osaavat käyttää sitä oikein. Anna sumuruiskun mukana myös käyttöopas, joka on luettava ennen laitteen käyttämistä.
24. Käänny aina jälleenmyyjän puoleen, kun tarvitset lisätietoja tai korjauksia.
25. Säilytä tämä opas huolella ja lue se aina ennen moottorisahan käytön aloittamista.
26. Tätä laitetta ei ole tarkoitettu fyysisesti, sensorisesti tai henkisesti rajoitteisten henkilöiden (eikä lasten) käyttöön, ellei heidän turvallisuudestaan vastaava henkilö valvo ja opasta heitä laitteen käytössä. Valvo lapsia, jotta he eivät pääse leikkimään laitteella.

#### TURVALLINEN VAATETUS JA VARUSTEET

**⚠ Käytä aina ruohonleikkurilla työskennellessäsi tyyppihyväksytyä suojaruustusta.** Suojaruusteiden käyttö ei estä vammojen syntymistä, mutta se voi vähentää vamman vakavuusastetta onnettomuustapauksessa. Kysy neuvoa laitteen jälleenmyyjäliikkeestä riittävien suojaruusteiden valinnassa.

Suojaruusteiden on oltava käyttäjälleen sopivia eikä epämukavia käyttää. Käytä vartaloa myötäilevää suojavaatetusta. **Takki ja housut**

**ovat ihanteellisia tähän käyttöön.**

**Käytä turvakengä, joissa on liukuestopohjat ja teräskärjet.**

**Käytä suojalaseja tai kasvosuojainta!**

**Käytä kuulonsuojaimia, esimerkiksi korvalappuja tai -tulppia.** Kuulonsuojainten käyttäminen vaatii enemmän tarkkaavaisuutta, sillä tällöin et kuule yhtä hyvin esimerkiksi varoitusääniä (huutoja, hälytyksiä, jne.).

**Käytä käsineitä, jotka vaimentavat ääntä.**

## 4. KOKOONPANO

### Ohjaustangon kiinnittäminen

- Kiinnitä ohjaustangon alaosassa (3, kuva 2) olevat pääteholkit (A, kuva 3) rungossa oleviin pultteihin (B, kuva 3).
- Säädä ohjaustangon korkeus asettamalla yksi ohjaustangon holkin karoista (C, kuva 3) rungossa olevan karan (D, kuva 3) kohdalle.
- Säädettyäsi ohjaustangon korkeuden kiinnitä ja kiristä kaksi kiristysvipua (E, kuva 4).
- Kiinnitä ohjaustangon yläosa (2, kuva 2) vivuilla (A, kuva 5), erikoisvalmisteisilla aluslaatoilla (B, kuva 5) ja erikoisvalmisteisilla muttereilla (C, kuva 5).
- Lukitse ohjaustanko lopuksi paikalleen kääntämällä kahvat (A, kuva 6) alas.  
**HUOM.** Lukitusvoima riippuu muttereiden (C, kuva 5) kireydestä. Ohjaustangon voi irrottaa rungosta, jolloin sen voi taittaa kokoon kuljetuksen ja varastoinnin ajaksi.

### Ruohosäiliön kiinnittäminen (kuva 7)

Yhdistä ruohosäiliön vasen puoli (A) ja oikea puoli (B) toisiinsa mukana toimitetuilla koukuilla. Kiinnitä sen jälkeen yläosa (C) mukana toimitetuilla koukuilla. Kun ruohosäiliö on koottu, nosta läppä (D) ylös ja aseta ruohosäiliö rungon yläosaan (kuva 8).

### Akun asentaminen

- Avaa akkutilan luukku (10, kuva 2) painamalla lukituspainiketta (11, kuva 2).
- Työnnä akkua akkutilaan, kunnes painike (A, kuva 9) pysäyttää sen paikalleen.



**⚠ HUOMIO!** Käytä ainoastaan alkuperäisiä akkuja. Vääränlaisten akkujen käyttö voi aiheuttaa tulipalon, räjähdyksen ja henkilövahinkojen vaaran.

#### Akun irrottaminen

- Avaa akkutilan luukku (10, kuva 2) painamalla lukituspainiketta (11, kuva 2).
- Vedä lukituspainiketta (A, kuva 9) ja ota akku ulos koneen sisältä.

**⚠ HUOMIO!** Lue huolellisesti myös akun ja akkulaturin käyttö- ja huolto-ohjeet.

## 5. ENNEN KÄYNNISTÄMISTÄ

**⚠ HUOMIO!** Ruohonleikkurissa on turvapiiri, joka estää luvattoman käytön. Ennen kuin ruoholeikkuri käynnistetään, turva-avain (13, kuva 2) on asetettava paikalleen, ja avain on irrotettava aina, kun työ keskeytetään tai lopetetaan.

- Käynnistä ruohonleikkuri vapaassa tilassa, jossa ei ole korkeaa ruohoa. Tarkista leikattava alue ja poista siitä kivet, luut, puunpalaset yms.
- Lue tämän oppaan turvallisuusohjeet.
- Varmista ennen moottorin käynnistämistä, että terä ei ole jumissa.
- Käynnistä moottori ohjeiden mukaisesti ja pidä jalat etäällä terästä.

#### Moottorin käynnistäminen (kuva. 10)

Kun käynnistät ruohonleikkurin, työnnä turva-avain (A) paikalleen (B), paina painiketta (C) ja käännä vipua (D).

**⚠ HUOMIO!** Jos akku ylikuumenee, lämpösuojakytkin katkaisee syöttöjännitteen turvallisuuden vuoksi. Ota akku pois koneesta ja anna sen jäähtyä. Kun akku on jäähtynyt, sen voi asentaa takaisin koneeseen ja työtä voi jatkaa.

## 6. KÄYTTÖ

### ⚠ TURVAOHJEET

- Älä leikkaa ruohonleikkurilla kosteaa ruohoa tai aja sitä muilla liukkailla pinnoilla. Pidä kahvasta kiinni tiukasti kummallakin kädellä (kuva 11). Liiku kävelyvauhtia, älä koskaan juosten.
- Mäessä leikataan sivuittain, ei koskaan

suoraan ylös tai alas, älä leikkaa liian jyrkässä mäessä (Kuva 12).

- Leikkaa ruohoa vain päivänvalossa tai hyvässä valaistuksessa.
- Varmista, että takaohjain on aina oikein paikallaan (Kuva 13).
- Jos törmäät johonkin esineeseen, pysäytä moottori ja tarkista ruohonleikkurin vauriot. Älä koskaan käynnistä konetta uudelleen ennen kuin mahdolliset vauriot on korjattu.
- Älä kallista ruohonleikkuria sen käynnistämisen aikana, terä voi aiheuttaa vahinkoja.
- Älä koskaan mene ruohonleikkurin eteen sen ollessa käynnissä.
- Sammuta moottori jos joudut ylittämään polun, tien tms. sekä silloin kun kuljetat ruohonleikkuria työskentelyalueelta toiselle.
- Sammuta moottori ja irrota turva-avain (13, kuva 2) tai turvaliitin (12, kuva 2) ennen kuin irrotat säiliön ja puhdistaussasi poistoaukkoa ruohosta.
- Pysy mäessä aina tukevassa asennossa (Kuva 14).
- Ole hyvin varovainen kun vaihdat suuntaa mäessä ja kun kuljetat ruohonleikkuria paikasta toiseen.
- Varmista, että koneessa käytetään ainoastaan alkuperäisiä leikkausteriä.
- Ole hyvin varovainen kun vaihdat suuntaa tai vedät ruohonleikkuria itseesi päin.
- Älä milloinkaan koske teriin, ennen kuin olet irrottanut turvaliittimen (12, kuva 2) ja ennen kuin terät ovat pysähtyneet kokonaan.
- Älä käytä ruohonleikkuria, jos säiliössä on vaurioita tai se on tukkeutunut ruohosta.
- Jos ruohonleikkuri tarvitsee epänormaaliilla tavalla, selvitä syy, vaihda vioittuneet osat ja tarkasta ja kiristä löystyneet osat.

### Leikkauskorkeuden säätäminen

**⚠ HUOMIO!** Säädä leikkauskorkeus vain moottori sammutettuna ja turva-avain (13, kuva 2) irrotettuna. Säädä leikkauskorkeus haluamaasi asentoon vivulla (A) (kuva 16):

- Asento 1: leikkauskorkeus 20 mm
- Asento 2: leikkauskorkeus 30 mm
- Asento 3: leikkauskorkeus 40 mm
- Asento 4: leikkauskorkeus 50 mm
- Asento 5: leikkauskorkeus 60 mm
- Asento 6: leikkauskorkeus 70 mm



## HUOMAUTUS:

- Jos leikattava ruoho on liian korkea, leikkaa se kaksi kertaa: ensin suurimmalla korkeudella ja sitten haluamallasi korkeudella.
- Leikkaa ruohikko kiertäen ulkoreunasta sisäänpäin (Kuva 16).

## TÄYDEN RUOHOSÄILIÖN ILMAISIN

Ruohosäiliön päällä on läppä, joka ilmaisee säiliön täyttymisen (9, kuva 2). Kun läppä on ylhäällä (A, kuva 17A), säiliöön mahtuu vielä ruohoa. Kun läppä on alhaalla (A, kuva 17B), säiliö on täynnä ja se on tyhjennettävä.

## 7. MOOTTORIN PYSÄYTTÄMINEN

Laske vipu (D, Kuva 18).

**⚠ HUOMIO! Kun vipu (D) vapautetaan, sähkömoottori ja terä pyörivät edelleen noin kolme sekuntia.**

**⚠ HUOMIO – Tarkista jokaisen käytön jälkeen, että moottori sammuu muutamassa sekunnissa vapautettaessa moottorin vipu. Anna valtuutetun huoltoliikkeen tarkistaa terän oikea pysähtymisaika säännöllisin väliajoin.**

## EPÄASIANMUKAINEN KÄYTTÖ

- Ruohonleikkuria saa käyttää ainoastaan ruohon leikkaamiseen puutarhoissa ja pihossa.
- Ruohonleikkuria ei saa käyttää muiden materiaalien leikkaamiseen eikä varsinkaan maanpinnan tason yläpuolella olevien materiaalien, jotka vaativat ruohonleikkurin nostamisen maasta irti.
- Ruohonleikkuria ei saa käyttää oksien tai ruohoa sitkeämpien materiaalien silppuamiseen.
- Ruohonleikkuria ei saa käyttää sitkeiden tai pölyisten materiaalien, minkäänlaisten jätteiden, hiekan tai soran imurointiin tai keräämisen maanpinnasta.
- Ruohonleikkuria ei saa käyttää kumpareiden tai muiden maanpinnan kohoumien tasoittamiseen. Terä ei saa milloinkaan koskettaa maahan.
- Ruohonleikkuria ei saa käyttää muiden

esineiden, kärryjen tai vastaavien kuljettamiseen, työntämiseen tai vetämiseen.

- Ruohonleikkurin voimanottoon ei saa kytkeä muita kuin valmistajan mainitsemia työvälineitä tai laitteita.

## KULJETUS

- Kuljettamisen ja varastoinnin helpottamiseksi varsi voidaan taittaa: Löysää nupit B, vapauta vivut A ja käännä ohjaustangon alaosa C akkutilaa kohti ja ohjaustangon yläosa D ruohosäiliötä kohti..

**HUOM:** Varo, ettei sähköjohto joudu puristuksiin tai vetoon.

- Irrota ruohosäiliö.
- Kuljeta ruohonleikkuria moottori sammutettuna pitäen kiinni kuljetuskahvasta (E, kuva 19).

**⚠ HUOMIO – Kun kuljetat ruohonleikkuria ajoneuvossa, varmista, että se on kiinnitetty paikalleen tukevasti ja oikealla tavalla hihnojen avulla. Irrota turva-avain (13, kuva 2), mutta älä irrota akkua. Ruohonleikkuria kuljetetaan vaakatasossa noudattaen vastaavanlaisille koneille säädetyjä kuljetusmääräyksiä.**

## 8. HUOLTO

Jotta ruohonleikkuri toimii moitteettomasti ja työ sujuu hyvin, noudata tarkasti seuraavassa esitettyjä huolto-ohjeita.

## KÄYTTÄ AINOASTAAN ALKUPERÄISIÄ VARAOSIA

**⚠ HUOMIO! Lue huolellisesti myös akun ja akkulatorin käyttö- ja huolto-ohjeet.**

**⚠ HUOMIO! Ennen kuin aloitat puhdistus- tai huoltotyöt, sammuta moottori, irrota akku ja irrota turvaliitin (12, kuva 2).**

## LEIKKAUSOSAN HUOLTO

### ERITYISHUOLTO

Käyttökauden päättyessä, jos laitetta on käytetty runsaasti, ja normaalikäytössä kahden vuoden välein, laite on annettava huoltoverkostomme asiantuntevan teknikon tarkistettavaksi.

**⚠ HUOMIO! – Kaikki huoltotoimenpiteet, joita ei ole mainittu tässä ohjekirjassa, on suoritettava valtuutetussa huoltoliikkeessä.** Ruohonleikkurin asianmukaisen toiminnan varmistamiseksi osia vaihdettaessa on käytettävä ainoastaan **ALKUPERÄISIÄ VARAOSIA.**

**⚠ Valtuuttamattomat muutokset ja/tai muiden kuin alkuperäisten varusteiden käyttö voivat aiheuttaa vakavia tai kuolemaan johtavia vahinkoja käyttäjälle ja kolmansille osapuolille.**

**⚠ Käsittele teriä aina varoen. Käytä aina suojakäsineitä.**

- Puhdista alaosa ruohosta joka käytön jälkeen.
- Pidä terä aina hyvin teroitettuna.
- Tylsä terä ei saa aikaan hyvänlaatuista leikkausta.

**⚠ Vääntynyt tai muuten vioittunut terä täytyy vaihtaa.**

#### TERÄ (Kuva 20)

**⚠ HUOMIO – Käytä suojakäsineitä terien kuntoa tarkistaessasi. Ole varovainen, sillä terät voivat pyöriä vielä moottorin sammuttamisen jälkeen.**

**⚠ HUOMIO - Tarkista säännöllisesti, että pultti (A, kuva 20) on kiristetty kireyteen 25 Nm (2,5 kgm).**

Jos leikkausteho ajan myötä heikkenee, terät todennäköisesti täytyy teroittaa. Huonosti teroitettu terä repii ruohon ja aiheuttaa nurmikon kellastumisen. Jos terät ovat vioittuneet tai vääntyneet, ne täytyy vaihtaa.

- Terien teroittaminen on vaativa toimenpide. Jos niiden oikeaan tasapainotukseen ei kiinnitetä tarpeeksi huomiota, ne saattavat

aiheuttaa epätavallista tärinää, joka johtaa terienlöystymiseen ja siitä seuraavaan käyttäjän tapaturmavaaraan.

- Terät täytyy asentaa oikein päin. Väärä asennus voi johtaa väärään kiristykseen ja terien löystymiseen työskentelyn aikana, josta voi aiheutua käyttäjälle vaarallisia seurauksia.

Terien tasapainottaminen ja vaihtaminen on siis tehtävä **valtuutetussa huoltoliikkeessä.**

**⚠ VAROITUS: Älä koskaan korjaa vaurioituneita leikkuuteriä hitsaamalla, suoristamalla tai muotoa muuttamalla. Tämän seurauksena voi olla leikkuutyökalun osien irtoaminen ja vakavia henkilövahinkoja tai hengenvaara.**

**⚠ HUOMIO - Vaihda aina myös pultti (A, kuva 20) ja aluslaatta (B).**

#### RUOHOSÄILIÖ

**⚠ Sammuta moottori ja irrota turva-avain (13, kuva 2) tai turvaliitin (12, kuva 2) ennen kuin irrotat säiliön ja puhdistaessasi poistoaukkoa ruohosta.**

Tarkista säännöllisin väliajoin, että ruohosäiliö on oikein paikallaan eikä siinä ole vaurioita. Tarkista, että ruoho ei ole tukkinut säiliön verkon silmukoita. Jos verkko on tukossa, pese säiliö vedellä ja anna sen kuivua kunnolla ennen kuin asennat sen takaisin paikalleen. Jos ruohosäiliö on vaurioitunut tai sen verkko on tukossa, säiliö ei täyty kokonaan.

## HUOLTOTAULUKKO

Huomaa, että seuraavassa mainitut huoltovälit pätevät ainoastaan normaaleissa käyttöolosuhteissa. Jos päivittäinen työ on normaalia raskaampaa, huoltovälejä on tihennettävä vastaavasti.

		Ennen jokaista käyttöä	Pēc katras apstāšanās	Viikottain	Jos vaurioitunut tai viallinen
Koko kone	Tarkista: säröt ja kuluminen	X	X		
Tarkistukset: toimintakytkin	Tarkista toiminta	X	X		
Terä	Tarkista vauriot ja kuluminen	X	X		
	Vaihda				X
Terän pysähtyminen	Tarkista toiminta	X			
Kaikki näkyvissä olevat ruuvit ja mutterit	Tarkista ja kiristä			X	
Turvapainikkeen ja moottorin välinen sähköjohto	Tarkista vauriot ja kuluminen			X	
	Vaihda				X
Ruohosäiliö ja takaläppä	Tarkista kuluminen tai vauriot	X	X		

### 9. VARASTOIMINEN

**⚠ HUOMIO! Lue huolellisesti myös akun ja akkulatorin käyttö- ja huolto-ohjeet.**

**⚠ HUOMIO! Ennen kuin aloitat puhdistus- tai huoltotyöt, sammuta moottori, irrota akku ja irrota turvaliitin (12, kuva 2).**

**⚠ Puhdista koneen alaosa aina käytön jälkeen. Älä koskaan puhdista sitä vesisuihkulla.**

- Tarkista koneen kunto.
- Tarkista, että kaikki pultit ja mutterit on hyvin kiristetty.
- Laita ruostumiselle alttiisiin osiin rasvaa tai öljyä.
- Vie ruohonleikkuri kuivaan paikkaan, sementtilattialle, jos mahdollista. Leikkuria voi suojata kosteudelta nostamalla se lautojen tai metallilevyn päälle.
- Talvivarastoinnin jälkeen suoritettavat käyttöönottoimenpiteet ovat samat kuin normaalistikin konetta käynnistettäessä (sivu 8).

**⚠ HUOMIO! Anna moottorin jäähtyä, ennen kuin viet ruohonleikkurin varastoon.**

#### YMPÄRISTÖNSUOJELU

Ympäristön huomiointi on ensisijaisen tärkeä näkökohta laitteen käytössä muiden

henkilöiden viihtyvyyden ja ympäristön suojelun turvaamiseksi.

- Laitetta ei saa käyttää siten, että se häiritsee naapureita.
- Noudata tarkasti paikallisia määräyksiä pakkausmateriaalien, öljyjen, bensiinin, akkujen, suodattimien, käytettyjen osien tai muiden ympäristölle haitallisten tuotteiden hävittämisestä. Tällaisia jätteitä ei saa laittaa normaalin sekajätteen keräysastioihin, vaan ne on toimitettava erillään asianmukaisiin erikoisjätteiden keräys- ja kierrätyspisteisiin.

#### Käytöstäpoisto ja hävittäminen

Kun laite poistetaan lopullisesti käytöstä, se on toimitettava asianmukaiseen keräyspisteeseen. Suuri osa koneen osista on kierrätyskelpoisia. Kaikki metallit (teräs, alumiini, messinki) voi toimittaa normaaliin metallinkeräykseen. Lisätietoja on saatavana paikallisesta jätteiden vastaanottokeskuksesta. Koneen käytöstäpoistossa syntyvät jätteet on hävitettävä ympäristöä suojellen ja estäen maaperän, ilman ja veden saastuminen.

**⚠ HUOMIO! Hävitä akut koneesta erillään.**

**Kaikissa tapauksissa on noudatettava paikallista lainsäädäntöä.**

**⚠ HUOMIO! Lue huolellisesti myös akun ja akkulatorin käyttö- ja huolto-ohjeet.**

## 10. TEKNISET TIEDOT

Leikkausleveys	<b>38 cm</b>
Jännite	<b>36 V DC</b>
Leikkauskorkeus	<b>MIN 20 mm - MAX 70 mm</b>
Säiliön tilavuus	<b>35 ℓ</b>
Paino	<b>16.8 kg</b>

Akustinen	<b>dB (A)</b>	<b>L<sub>PA av</sub></b> EN 60335-2-77	<b>80.0</b>
Epävarmuus	<b>dB (A)</b>		<b>3.0</b>
Mitattu akustisen tehon taso	<b>dB (A)</b>	EN 60335-2-77 ISO 3744	<b>91.6</b>
Epävarmuus	<b>dB (A)</b>		<b>4.0</b>
Taattu akustisen tehon taso	<b>dB (A)</b>	<b>L<sub>WA</sub></b> EN 60335-2-77 ISO 3744	<b>96.0</b>
Täriäntaso	<b>m/s<sup>2</sup></b>	EN 60335-2-77 EN 20643	<b>&lt; 2.5</b>
Epävarmuus	<b>m/s<sup>2</sup></b>	EN 12096	<b>1.5</b>

## 11. YHDENMUKAISUUSILMOITUS

Allekirjoittanut **EMAK spa via Fermi, 4 - 42011 Bagnolo in Piano (RE) ITALY**

vakuuttaa omalla vastuullaan, että kone:

1. Tyypin:	<b>sähköinen ruoholeikkuri</b>
2. Merkkinen / Tyypin:	<b>EFCO LR 38 P / OLEO-MAC G 38 P</b>
3. Sarjanumero	<b>640 XXX 0001 - 640 XXX 9999</b>
on seuraavan direktiivin vaatimusten mukainen	<b>2006/42/EC - 2004/108/EC - 2000/14/EC - 2006/95/EC - 2011/65/EC</b>
on seuraavien yhdenmukaistettujen normien mukainen:	<b>EN 60335-1 - EN 60335-2-77 - EN 55014-1+A1+A2 - EN 55014-2</b>
Leikkausvälineen tyyppi:	<b>pyörivä terä</b>
Leikkausleveys	<b>38 cm</b>
Mitattu akustisen tehon taso	<b>91.6 dB(A)</b>
Taattu akustisen tehon taso	<b>96.0 dB(A)</b>
Yhdenmukaisuuden arvioinnissa käytetyt menettelyt:	<b>Annex VI - 2000/14/EC</b>
Notifikaatiojärjestön nimi ja osoite	<b>DPLF Gbr · Max - Eyth - Weg 1 · D-64823 Groß-Umstadt - Germany - EC number is 0363</b>
Paikka:	<b>Bagnolo in piano (RE) Italy - via Fermi, 4</b>
Päivämäärä:	<b>01/03/2014</b>
Tekniset asiakirjat säilytetään:	<b>hallintokonttorissa. - Tekninen ohje</b>

  
  
Fausto Bellamico - President

## 12. TAKUUTODISTUS

Tämä kone on suunniteltu ja valmistettu uudenaikaisella tuotantotekniikalla. Valmistaja takaa tuotteet 24 kuukauden ajaksi ostopäivästä lukien yksityistä ja harrastelijakäyttöä varten. Takuun kesto on 12 kuukautta, mikäli tuotetta käytetään ammattikäytössä.

### Takuuehdot

- 1) Takuu on voimassa ostopäivästä lähtien. Valmistaja vaihtaa myynti- ja huoltoverkostonsa välityksellä maksutta osat, joissa havaitaan materiaali-, työstö- tai valmistusvirhe. Takuu ei poista ostajan lakisääteistä oikeutta myydyn esineen aiheuttamien virheiden tai vikojen seuraamusten suhteen.
- 2) Tekninen henkilökunta toimii mahdollisimman pian järjestelyjen vaatiman ajan puitteissa.
- 3) **Takuukorjausta vaadittaessa valtuutetulle henkilökunnalle on esitettävä alla näkyvä jälleenmyyjän leimaama takuutodistus, jonka kaikki kohdat on täytetty, sekä lasku tai kuitti, josta näkyy ostopäivämäärä.**
- 4) Takuu ei ole voimassa seuraavissa

tapauksissa:

- Huollon suorittaminen on selvästi laiminlyöty.
  - Tuotetta on käytetty väärin, tai sitä on käsitelty omavaltaisesti.
  - On käytetty väärennlaisia voiteluaineita tai polttoaineita.
  - On käytetty muita kuin alkuperäisiä varaosia tai lisävarusteita.
  - Valtuuttamaton henkilökunta on suorittanut korjaustoimenpiteitä.
- 5) Valmistaja ei vastaa kulutusaineista eikä normaalista osien kulumisesta.
  - 6) Tuotteen päivitys- ja parannustoimenpiteet eivät kuulu takuun piiriin.
  - 7) Takuu ei korvaa takuuajana mahdollisesti suoritettuja säätö- tai huoltotoimenpiteitä.
  - 8) Mahdollisista kuljetuksen aikana sattuneista vahingoista on välittömästi ilmoitettava kuljetusliikkeelle, muussa tapauksessa takuu ei ole voimassa.
  - 9) Takuu ei korvaa mahdollisia henkilö- tai omaisuusvahinkoja, jotka ovat aiheutuneet suoraan tai välillisesti koneen vaurioitumisesta tai pitkäaikaisesta käytön estymisestä.

MALLI

SARJANUMERO

OSTAJA

PÄIVÄMÄÄRÄ

JÄLLEENMYYJÄ

Älä lähetä! Liitä tekniseen takuutoimenpidepyyntöön

### 13. VIANMÄÄRITYS



**HUOMIO: pysäytä aina laite ja irrota turvaliitin, ennen kuin teet alla olevassa taulukossa mainittuja tarkastuksia, ellei tarkastus vaadi laitteen käynnissäoloa.**

Jos kaikki mahdolliset syyt on tarkistettu eikä ongelma siitä huolimatta poistu, ota yhteys valtuutettuun huoltoliikkeeseen. Jos laitteessa esiintyy jokin muu kuin taulukossa mainittu ongelma, ota yhteys huoltoliikkeeseen.

ONGELMA	MAHDOLLISET SYYT	RATKAISU
Moottori ei käynnisty tai käy vain muutaman sekunnin ajan.	<ol style="list-style-type: none"><li>1. Akku lopussa tai väärin asennettu</li><li>2. Virtajohto vaurioitunut.</li><li>3. Moottorin suojakytkimen toiminta moottorin ylikuumenemisen vuoksi.</li><li>4. Turvaliitintä tai -avainta ei ole laitettu paikalleen</li><li>5. Käynnistysvivun mikrokytkin vioittunut</li><li>6. Vaurioitunut akku</li></ol>	<ol style="list-style-type: none"><li>1. Lataa akku tai asenna se oikein paikalleen.</li><li>2. Anna valtuutetun huoltoliikkeen vaihtaa kaapeli.</li><li>3. Odota muutaman minuutti ennen uudelleen käynnistämistä.</li><li>4. Tarkista ja/tai laita paikalleen</li><li>5. Ota yhteys valtuutettuun huoltoliikkeeseen</li><li>6. Ota yhteys valtuutettuun huoltoliikkeeseen</li></ol>
Moottori käynnistyy ja käy, mutta terä ei pyöri.  <b>HUOMIO: Älä koske terään moottorin käydessä.</b>		Sammuta moottori välittömästi ja ota yhteys valtuutettuun huoltoliikkeeseen.

 **HUOMIO! Lue huolellisesti myös akun ja akkulaturin käyttö- ja huolto-ohjeet.**







**FIN HUOMIO!** – Tämän oppaan on oltava koneen mukana koko koneen käyttöajan ajan